

R2

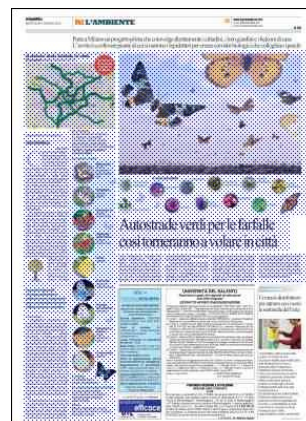
## Un'autostrada verde per le farfalle in città

CARLO BRAMBILLA

MILANO

IL NOME del progetto è ambizioso: "Effetto farfalla". E richiama la teoria del caos del matematico americano Edward Lorenz, secondo cui il movimento d'aria generato dal battito di ali di una farfalla in un luogo può determinare un gigantesco uragano in un'altra parte del mondo. La sfida è in realtà semplice e concreta: riportare le farfalle nelle nostre città.

SEGUE A PAGINA 55



# Autostrade verdi per le farfalle così torneranno a volare in città

(segue dalla prima pagina)

CARLO BRAMBILLA

MILANO

Come? Coinvolgendo in prima persona i cittadini, a cui si chiede di seminare sui balconi, i davanzali, i terrazzi delle loro case, oltre che nelle aiuole condominiali e negli spazi verdi comuni, le piante giuste di cui si nutrono le farfalle, come il finocchio selvatico o il prezzemolo. Sembra un gioco per bambini. In realtà si tratta di un progetto scientifico molto serio, finalizzato a realizzare corridoi biologici che uniscano tra loro i diversi parchi urbani.

La presentazione ufficiale verrà fatta venerdì a Milano all'interno di "Fa' la cosa giusta", fiera delle buone prati-

che di consumo, dai promotori, Gustavo Gandini, ambientalista, docente di Genetica della Conservazione presso la Facoltà di Veterinaria dell'Università di Milano, Gianumberto Accinelli, entomologo, fondatore di Eugea, che in collaborazione con l'Università di Bologna produce



insetti per la lotta biologica, e Geraldina Strino, responsabile dell'associazione Civiltà

**I partecipanti si organizzano attraverso internet per costruire la rete alimentare adatta**

contadina.

«Vogliamo stimolare nei cittadini una nuova consapevolezza della natura che ci circonda, partendo dalla bellezza di una farfalla — spiega Gandini. — L'idea di realizzare corridoi biologici è fondamentale in un mondo dove gli spazi naturali sono così ristretti e sempre più lontani gli uni dagli altri. Quello che faremo è presentare una *application* dove il cittadino che vuole partecipare al rientro delle farfalle in città potrà creare un proprio profilo, mettere su google-map il punto dove si trova il suo balcone, con eventuale foto, e costruire con gli altri partecipanti, una rete alimentare per farfalle, che potranno volare, di balcone in balcone, fino al parco più vicino».

Il precedente a cui guardare i promotori, unico noto al mondo, è la fortunata esperienza fatta dalla municipa-

lità di San Francisco negli anni Ottanta, quando una pic-

cola bellissima farfalla blu della California, "Mission Blue", venne salvata dall'estinzione grazie alla realizzazione di tante piccole oasi urbane ricche di lupino selvatico, di cui si nutrono queste farfalle. Così nel giro di pochi

anni le farfalle blu tornarono a riempire le strade.

«Quando diciamo insetti il pensiero corre subito a quelli dannosi e fastidiosi, come zanzare, scarafaggi, pulci, — spiega Accinelli, autore di *Il giardino della natura*, un li-

bro appena uscito per Eugea editore —. Ma esiste un vasto universo di insetti utili. Non solo gli impollinatori, come farfalle e api, ma anche i predatori degli insetti dannosi, come la coccinella, nemica degli afidi». Un mondo di in-

setti che si può esplorare nelle case delle farfalle, serre interamente dedicate a loro, aperte in numerose località italiane. Perché anche dal battito d'ala potrebbe risvegliarsi la cultura ambientalista.

© RIPRODUZIONE RISERVATA

## Il ritorno delle farfalle in città

Il progetto (marzo-dicembre 2013)



### Ai cittadini

viene chiesto di coltivare su balconi, davanzali e terrazze, piante adatte alla biologia delle farfalle, lungo percorsi che connettano tra loro i parchi urbani e extraurbani

### Le specie attese



**Macaone**  
(colori prevalenti: grigio-giallo-blu)



**Podalirio**  
(grigio-giallo)



**Vanessa io**  
(rosso-bruno-blu)



**Vanessa dell'ortica**  
(rosso-bruno-blu)



**Colia**  
(giallo)



**Icaro blu**  
(azzurro-marroncino)



**Pieride del navone**  
(bianco)



**Vanessa-c-bianco**  
(rosa salmone-nero)



**Cedronella**  
(giallo)

### L'utilità

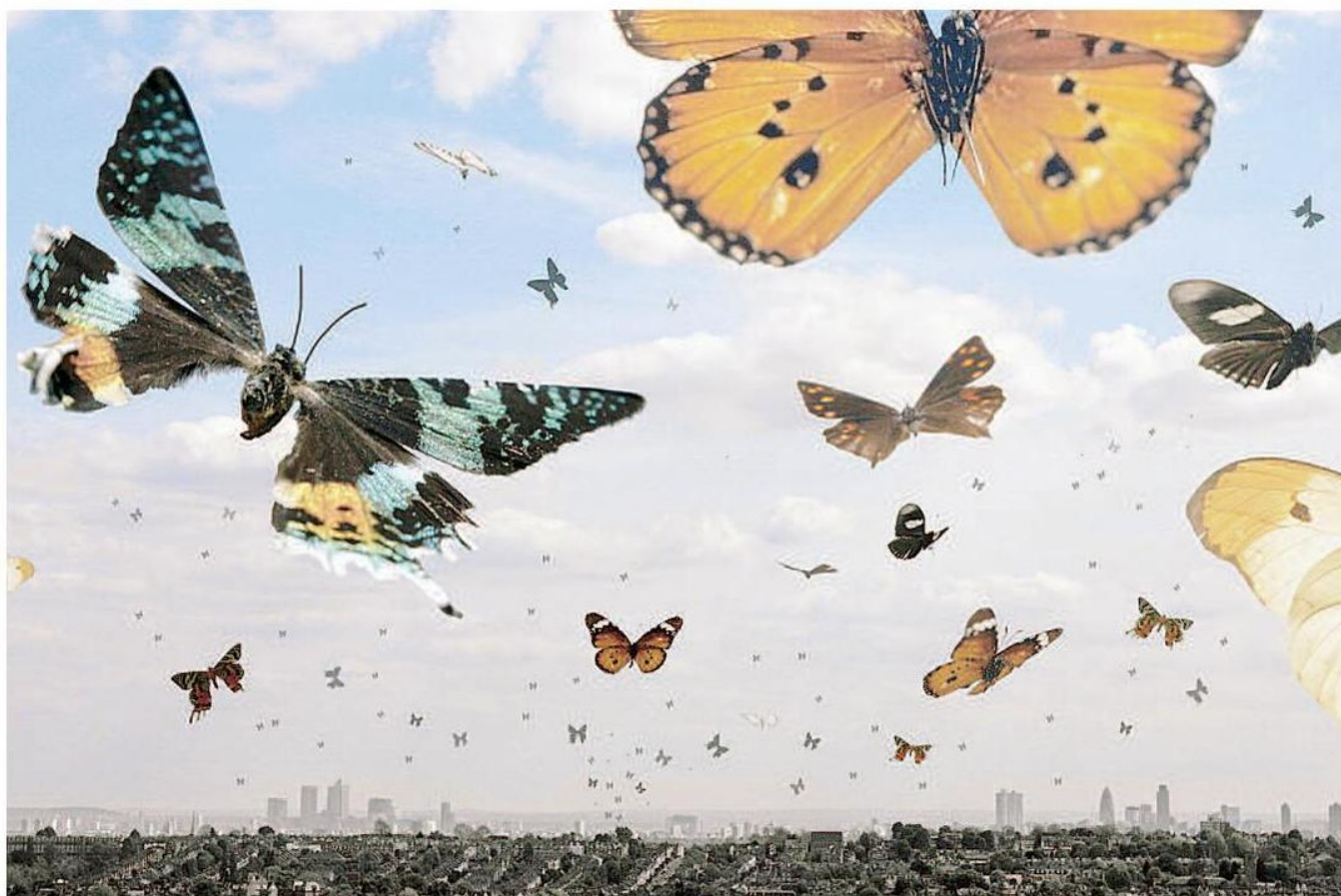
Le farfalle sono insetti impollinatori

### Le esperienze già esistenti

Le case delle farfalle  
Serre aperte al pubblico dedicate alla biologia delle farfalle

### Dove:

Milano Marittima, Cervia Montegrotto Terme, Padova Brodano, Udine



**I semi più adatti**



Finocchio selvatico



cosmea



buddleia



arbusti di spincervino



carota selvatica



colza selvatica



prezzemolo



zinnia



erba medica



rosacee



ortica

